

บทที่ 3

การปฏิบัติตามมาตรการติดตามตรวจสอบผลกระทบสิ่งแวดล้อม

การติดตามตรวจสอบผลกระทบสิ่งแวดล้อม โครงการโรงงานผลิตเหล็กแผ่น เหล็กรูปพรรณ และเหล็กถด ของบริษัท ชิน เคอ หยวน จำกัด ระหว่างเดือนมกราคม-มิถุนายน 2568 (ระยะก่อสร้าง) ประกอบด้วย การตรวจวัดคุณภาพอากาศในบรรยากาศ ระดับเสียง และคุณภาพน้ำผิวดิน ซึ่งดำเนินการตรวจวัด โดย บริษัท เทคนิคสิ่งแวดล้อมไทย จำกัด

3.1 วัตถุประสงค์

- 1) เพื่อติดตามตรวจสอบผลกระทบสิ่งแวดล้อม (ระยะก่อสร้าง) โครงการโรงงานผลิตเหล็กแผ่น เหล็กรูปพรรณ และเหล็กถด ตามข้อกำหนดในรายงานการประเมินผลกระทบสิ่งแวดล้อม
- 2) เพื่อนำผลการติดตามตรวจสอบผลกระทบสิ่งแวดล้อม (ระยะก่อสร้าง) ไปเปรียบเทียบกับเกณฑ์มาตรฐาน และนำไปกำหนดเป็นแนวทางในการวางแผนการจัดการสิ่งแวดล้อมต่อไป
- 3) เพื่อเป็นข้อมูลเฝ้าระวังปัญหามลพิษที่อาจก่อให้เกิดผลกระทบต่อสุขภาพพนักงานและชุมชนโดยรอบโครงการ

3.2 การดำเนินงานตามมาตรการติดตามตรวจสอบผลกระทบสิ่งแวดล้อม

ผลการดำเนินการตามมาตรการติดตามตรวจสอบผลกระทบสิ่งแวดล้อม ตามที่เสนอในรายงานการประเมินผลกระทบสิ่งแวดล้อมที่ผ่านความเห็นชอบจากสำนักงานนโยบายและแผนทรัพยากรธรรมชาติและสิ่งแวดล้อม หนังสือเห็นชอบเลขที่ ทส 1010.3/2003 ลงวันที่ 15 กุมภาพันธ์ 2564 ของโครงการโรงงานผลิตเหล็กแผ่น เหล็กรูปพรรณ และเหล็กถด ของบริษัท ชิน เคอ หยวน จำกัด ระหว่างเดือนมกราคม-มิถุนายน 2568 สามารถสรุปผลการดำเนินงานตามมาตรการติดตามตรวจสอบผลกระทบสิ่งแวดล้อม (ระยะก่อสร้าง) ได้ดังตารางที่ 3.2-1 มีรายละเอียด ดังนี้

1. คุณภาพอากาศในบรรยากาศ
2. ระดับเสียง
3. คุณภาพน้ำผิวดิน
4. คุณภาพน้ำใต้ดิน
5. ขยะมูลฝอย
6. อาชีวอนามัยและความปลอดภัย
7. สังคม-เศรษฐกิจ

ตารางที่ 3.2-1 ผลการปฏิบัติตามมาตรการติดตามตรวจสอบผลกระทบสิ่งแวดล้อม (ระยะก่อสร้าง) โครงการโรงงานผลิตเหล็กแผ่น เหล็กรูปพรรณ และเหล็กถวด บริษัท ชิน เคอ หยวน จำกัด ระหว่างเดือนมกราคม-มิถุนายน 2568

มาตรการติดตามตรวจสอบ ผลกระทบสิ่งแวดล้อม	ดัชนีการตรวจวัด	ความถี่	ผลการปฏิบัติตามมาตรการ	ปัญหา อุปสรรค ที่ไม่สามารถ ปฏิบัติตามมาตรการ และแนวทางแก้ไข	หลักฐานและ เอกสารอ้างอิง
1. คุณภาพอากาศในบรรยากาศ ตรวจวัดบริเวณชุมชน จำนวน 4 สถานี * บ้านเฉลิมลาภ (A1) * บ้านเขาระฆัง (A2) * บ้านไต้สุน (A3) * โรงเรียนบ้านระเวิง (A4)	- TSP - PM-10 - ทิศทางและความเร็วลม (1 สถานี)	- ตรวจวัดปีละ 2 ครั้งๆ ละ 7 วันต่อเนื่อง	- โครงการดำเนินการตรวจวัดคุณภาพอากาศในบรรยากาศ ระยะ ก่อสร้าง ครั้งที่ 1 ประจำปี 2568 เมื่อวันที่ 20-27 มิถุนายน 2568 ผลการตรวจวัด พบว่า ปริมาณ TSP และ PM-10 มีค่าอยู่ ในเกณฑ์มาตรฐานตามประกาศคณะกรรมการสิ่งแวดล้อม แห่งชาติ ฉบับที่ 10 (พ.ศ. 2538) และฉบับที่ 24 (พ.ศ. 2547) เรื่องกำหนดมาตรฐานคุณภาพอากาศในบรรยากาศ	-	- ภาคผนวก ค

ตารางที่ 3.2-1 (ต่อ) ผลการปฏิบัติตามมาตรการติดตามตรวจสอบผลกระทบสิ่งแวดล้อม (ระยะก่อสร้าง) โครงการโรงงานผลิตเหล็กแผ่น เหล็กรูปพรรณ และเหล็กถด บริษัท ชิน เคอ หยวน จำกัด ระหว่างเดือนมกราคม-มิถุนายน 2568

มาตรการติดตามตรวจสอบ ผลกระทบสิ่งแวดล้อม	ดัชนีการ ตรวจวัด	ความถี่	ผลการปฏิบัติตามมาตรการ	ปัญหา อุปสรรค ที่ไม่สามารถ ปฏิบัติตามมาตรการและ แนวทางแก้ไข	หลักฐานและ เอกสารอ้างอิง
1. คุณภาพอากาศในบรรยากาศ (ต่อ) ตรวจวัดบริเวณชุมชน จำนวน 4 สถานี * บ้านเฉลิมลาภ (A1) * บ้านเขาระวัง (A2) * บ้านไต้สุน (A3) * โรงเรียนบ้านระเวิง (A4)	- TSP - PM-10 - PM 2.5 - SO ₂ ^(1 hr) - SO ₂ ^(24 hr) - NO ₂ - ทิศทางและ ความเร็วลม (1 สถานี)	- จัดทำเป็นข้อมูลพื้นฐาน จำนวน 1 ครั้ง 7 วัน ต่อเนื่อง ก่อนเริ่มการ ก่อสร้าง	- โครงการดำเนินการตรวจวัดคุณภาพอากาศในบรรยากาศก่อนเริ่ม การก่อสร้างเพื่อจัดทำเป็นฐานข้อมูล จำนวน 1 ครั้ง เมื่อวันที่ 26 มีนาคม ถึง 2 เมษายน 2564 ผลการตรวจวัด พบว่า ปริมาณ TSP, PM-10 และ SO ₂ ^(24 ชม.) มีค่าอยู่ในเกณฑ์มาตรฐานตาม ประกาศคณะกรรมการสิ่งแวดล้อมแห่งชาติ ฉบับที่ 10 (พ.ศ. 2538) และฉบับที่ 24 (พ.ศ. 2547) เรื่องกำหนดมาตรฐานคุณภาพอากาศ ในบรรยากาศ ปริมาณ PM 2.5 มีค่าอยู่ในเกณฑ์มาตรฐาน ตามประกาศคณะกรรมการสิ่งแวดล้อมแห่งชาติ ฉบับที่ 36 (พ.ศ. 2553) เรื่องกำหนดมาตรฐานฝุ่นละอองขนาดเล็กไม่เกิน 2.5 ไมครอน ในบรรยากาศโดยทั่วไป ปริมาณ SO ₂ ^(1 ชม.) มีค่าอยู่ในเกณฑ์ มาตรฐานตามประกาศคณะกรรมการสิ่งแวดล้อมแห่งชาติ ฉบับที่ 21 (พ.ศ. 2544) และฉบับที่ 12 (พ.ศ. 2538) เรื่องกำหนดมาตรฐาน ค่าก๊าซซัลเฟอร์ไดออกไซด์ในบรรยากาศโดยทั่วไปในเวลา 1 ชั่วโมง และปริมาณ NO ₂ มีค่าอยู่ในเกณฑ์มาตรฐานตามประกาศ คณะกรรมการสิ่งแวดล้อมแห่งชาติ ฉบับที่ 33 (พ.ศ. 2552) เรื่องกำหนดมาตรฐานค่าก๊าซไนโตรเจนไดออกไซด์ในบรรยากาศ โดยทั่วไป แสดงรายละเอียดในบทที่ 4	-	- บทที่ 4

ตารางที่ 3.2-1 (ต่อ) ผลการปฏิบัติตามมาตรการติดตามตรวจสอบผลกระทบสิ่งแวดล้อม (ระยะก่อสร้าง) โครงการโรงงานผลิตเหล็กแผ่น เหล็กรูปพรรณ และเหล็กถด บริษัท ชิน เคอ หยวน จำกัด ระหว่างเดือนมกราคม-มิถุนายน 2568

มาตรการติดตามตรวจสอบ ผลกระทบสิ่งแวดล้อม	ดัชนีการ ตรวจวัด	ความถี่	ผลการปฏิบัติตามมาตรการ	ปัญหา อุปสรรค ที่ไม่สามารถ ปฏิบัติตามมาตรการ และแนวทางแก้ไข	หลักฐานและ เอกสารอ้างอิง
2. ระดับเสียง ตรวจวัดบริเวณชุมชนที่อยู่ใกล้ โครงการ จำนวน 2 สถานี * บ้านเฉลิมลาภ (N1) * บ้านเขาระฆัง (N2)	- Leq 24 hr - Lmax - เสียงรบกวน	- ตรวจวัดปีละ 2 ครั้งๆ ละ 7 วันต่อเนื่อง ช่วงเดียวกับการตรวจวัดคุณภาพอากาศ	- โครงการดำเนินการตรวจวัดระดับเสียง ระยะก่อสร้าง ครั้งที่ 1 ประจำปี 2568 เมื่อวันที่ 20-27 มิถุนายน 2568 ผลการตรวจวัดพบว่า ค่า Leq 24 hr และ Lmax มีค่าอยู่ในเกณฑ์มาตรฐานตามประกาศคณะกรรมการสิ่งแวดล้อมแห่งชาติ ฉบับที่ 15 (พ.ศ. 2540) เรื่องกำหนดมาตรฐานระดับเสียงโดยทั่วไป และประกาศกระทรวงอุตสาหกรรม เรื่องกำหนดค่าระดับเสียงการรบกวนและระดับเสียงที่เกิดจากการประกอบกิจการโรงงาน พ.ศ. 2548 สำหรับระดับเสียงรบกวน ส่วนใหญ่มีค่าอยู่ในเกณฑ์มาตรฐานตามประกาศคณะกรรมการสิ่งแวดล้อมแห่งชาติ ฉบับที่ 29 (พ.ศ. 2550) เรื่องระดับเสียงรบกวน และประกาศกระทรวงอุตสาหกรรม เรื่องกำหนดค่าระดับเสียงการรบกวน และระดับเสียงที่เกิดจากการประกอบกิจการโรงงาน พ.ศ. 2548 ยกเว้นบริเวณบ้านเขาระฆังพบระดับเสียงรบกวนในบางชั่วโมงมีค่าเกินเกณฑ์มาตรฐาน โดยพบในระยะสั้นๆ เนื่องจากเป็นบริเวณบ้านพักอาศัย มีรถเข้า-ออก และวิ่งผ่านเป็นครั้งคราว รวมทั้งมีสัตว์เลี้ยง (สุนัข) ซึ่งมีการส่งเสียงเป็นระยะ	-	- ภาคผนวก ค

ตารางที่ 3.2-1 (ต่อ) ผลการปฏิบัติตามมาตรการติดตามตรวจสอบผลกระทบสิ่งแวดล้อม (ระยะก่อสร้าง) โครงการโรงงานผลิตเหล็กแผ่น เหล็กรูปพรรณ และเหล็กถวด บริษัท ชิน เคอ หยวน จำกัด ระหว่างเดือนมกราคม-มิถุนายน 2568

มาตรการติดตามตรวจสอบ ผลกระทบสิ่งแวดล้อม	ดัชนีการตรวจวัด	ความถี่	ผลการปฏิบัติตามมาตรการ	ปัญหา อุปสรรค ที่ไม่สามารถ ปฏิบัติตามมาตรการ และแนวทางแก้ไข	หลักฐานและ เอกสารอ้างอิง
3. คุณภาพน้ำผิวดิน ตรวจวัด 3 สถานี * SW1 = บ่อหนองน้ำฝน 2 ภายในพื้นที่โครงการ * SW2 = คลองมาบไข่เน่า * SW3 = คลองจอบแฉะ	- Colour, Temperature, pH, Turbidity, Electrical Conductivity, Total Dissolved Solids, Suspended Solids, Total Hardness, DO, BOD, Cu, Ni, Iron, Mn, Zn, Cd, Cr ⁶⁺ , Pb, Total Hg และ As	- จัดทำเป็นข้อมูลพื้นฐาน จำนวน 1 ครั้ง ก่อนเริ่มการก่อสร้าง	- โครงการดำเนินการตรวจวัดคุณภาพน้ำผิวดินเพื่อจัดทำเป็นฐานข้อมูลจำนวน 1 ครั้ง ก่อนเริ่มการก่อสร้าง เมื่อวันที่ 29 มีนาคม 2564 ผลการตรวจวัดเมื่อเทียบเกณฑ์คุณภาพน้ำผิวดินตามประกาศคณะกรรมการสิ่งแวดล้อมแห่งชาติ ฉบับที่ 8 (พ.ศ. 2537) เรื่องกำหนดมาตรฐานคุณภาพน้ำในแหล่งน้ำผิวดิน ส่วนใหญ่มีค่าเป็นไปตามเกณฑ์ที่กำหนด ยกเว้นปริมาณออกซิเจนละลาย และแมงกานีส บริเวณคลองจอบแฉะ มีค่าไม่เป็นไปตามเกณฑ์คุณภาพน้ำในแหล่งน้ำผิวดิน ประเภทที่ 3 อาจเนื่องจากการได้รับน้ำทิ้งจากพื้นที่ใกล้เคียง ซึ่งเป็นพื้นที่เกษตรกรรม (สวนปาล์ม) ประกอบกับเป็นช่วงฤดูแล้งน้ำค่อนข้างน้อย และมีการเน่าเปื่อยของเศษวัชพืชในแหล่งน้ำ แสดงรายละเอียดในบทที่ 4	- บริเวณคลองมาบไข่เน่าไม่สามารถดำเนินการเก็บตัวอย่างเพื่อตรวจวัดคุณภาพน้ำในช่วงก่อนเริ่มก่อสร้างในเดือนมีนาคม 2564 ได้เนื่องจากน้ำในลำคลองแห้ง (เป็นลำคลองที่มีน้ำไหลเวียนไม่ตลอด)	- บทที่ 4

ตารางที่ 3.2-1 (ต่อ) ผลการปฏิบัติตามมาตรการติดตามตรวจสอบผลกระทบสิ่งแวดล้อม (ระยะก่อสร้าง) โครงการโรงงานผลิตเหล็กแผ่น เหล็กรูปพรรณ และเหล็กถวด บริษัท ชิน เคอ หยวน จำกัด ระหว่างเดือนมกราคม-มิถุนายน 2568

มาตรการติดตามตรวจสอบ ผลกระทบสิ่งแวดล้อม	ดัชนีการตรวจวัด	ความถี่	ผลการปฏิบัติตามมาตรการ	ปัญหา อุปสรรค ที่ไม่สามารถ ปฏิบัติตามมาตรการ และแนวทางแก้ไข	หลักฐานและ เอกสารอ้างอิง
3. คุณภาพน้ำผิวดิน (ต่อ) ตรวจวัด 2 สถานี * SW2 = คลองมาบไข่เน่า * SW3 = คลองจ่อแง	- pH, DO, BOD, Total Coliform Bacteria, Fecal Coliform Bacteria, Total Hardness, NO ₃ , NH ₃ , Cu, Ni, Mn, Zn, Cd, Cr ⁶⁺ , Pb, Total Hg, As และ Cyanide	- ปีละ 2 ครั้ง	- โครงการดำเนินการตรวจวัดคุณภาพน้ำผิวดิน จำนวน 1 ครั้ง ในวันที่ 31 พฤษภาคม 2568 ผลการตรวจวัดเมื่อเทียบกับเกณฑ์คุณภาพน้ำผิวดิน ตามประกาศคณะกรรมการสิ่งแวดล้อมแห่งชาติ ฉบับที่ 8 (พ.ศ. 2537) เรื่องกำหนดมาตรฐานคุณภาพน้ำในแหล่งน้ำผิวดิน ประเภทที่ 3 พบว่า ส่วนใหญ่มีค่าเป็นไปตามเกณฑ์ที่กำหนด ยกเว้นปริมาณ Total Coliform Bacteria ทั้ง 2 สถานี มีค่าไม่เป็นไปตามเกณฑ์มาตรฐาน คุณภาพน้ำในแหล่งน้ำผิวดิน ประเภทที่ 3 เนื่องจากบริเวณคลองมาบไข่เน่าและคลองจ่อแงเป็นแหล่งรองรับน้ำทิ้งจากพื้นที่ชุมชน เกษตรกรรม และอุตสาหกรรม ประกอบกับ Total Coliform Bacteria สามารถพบได้ตามสภาพธรรมชาติในดินและน้ำ และอาจมีการทับถมของซากพืชซากสัตว์ในลำคลองจึงทำให้พบค่าที่ค่อนข้างสูง	- โครงการไม่มีการระบายน้ำออกนอกพื้นที่ก่อสร้างของโครงการ	-

ตารางที่ 3.2-1 (ต่อ) ผลการปฏิบัติตามมาตรการติดตามตรวจสอบผลกระทบสิ่งแวดล้อม (ระยะก่อสร้าง) โครงการโรงงานผลิตเหล็กแผ่น เหล็กรูปพรรณ และเหล็กหลอด บริษัท ชิน เคน ฮยวน จำกัด ระหว่างเดือนมกราคม-มิถุนายน 2568

มาตรการติดตามตรวจสอบผลกระทบสิ่งแวดล้อม	ดัชนีการตรวจวัด	ความถี่	ผลการปฏิบัติตามมาตรการ	ปัญหา อุปสรรคที่ไม่สามารถปฏิบัติตามมาตรการและแนวทางแก้ไข	หลักฐานและเอกสารอ้างอิง
4. คุณภาพน้ำใต้ดิน ตรวจวัดจำนวน 4 จุด * บริเวณด้านทิศเหนือน้ำของการไหลน้ำใต้ดินทิศตะวันตก (UW1) * บริเวณด้านทิศเหนือน้ำของการไหลน้ำใต้ดินทิศเหนือ (UW2) * บริเวณด้านทิศเหนือน้ำของการไหลน้ำใต้ดินทิศตะวันออก (UW3) * บริเวณด้านทิศเหนือน้ำของการไหลน้ำใต้ดินทิศใต้ (UW4)	- Temperature, Colour, Turbidity, pH, Electrical Conductivity, Hardness, Salinity, Cd, Cr ⁺⁶ , Cu, Pb, Mn, Ni, Zn, As, Hg, Fe, Se	- จัดทำเป็นข้อมูลพื้นฐานจำนวน 1 ครั้ง ก่อนเริ่มก่อสร้าง	- โครงการดำเนินการตรวจวัดคุณภาพน้ำใต้ดิน ก่อนเริ่มก่อสร้างจำนวน 1 ครั้ง เมื่อวันที่ 16 เมษายน 2564 เพื่อใช้เป็นข้อมูลพื้นฐานผลการตรวจวัด พบว่า มีค่าอยู่ในเกณฑ์มาตรฐานตามประกาศกระทรวงอุตสาหกรรม เรื่องกำหนดเกณฑ์การปนเปื้อนในดินและน้ำใต้ดิน การตรวจสอบคุณภาพดินและน้ำใต้ดิน การแจ้งข้อมูลรวมทั้งการจัดทำรายงานผลการตรวจสอบคุณภาพดินและน้ำใต้ดิน และรายงานเสนอมาตรการควบคุมและมาตรการลดการปนเปื้อนในดินและน้ำใต้ดิน พ.ศ. 2559 แสดงรายละเอียดในบทที่ 4	-	- บทที่ 4

ตารางที่ 3.2-1 (ต่อ) ผลการปฏิบัติตามมาตรการติดตามตรวจสอบผลกระทบสิ่งแวดล้อม (ระยะก่อสร้าง) โครงการโรงงานผลิตเหล็กแผ่น เหล็กรูปพรรณ และเหล็กกลวด บริษัท ชิน เคน ฮยวน จำกัด ระหว่างเดือนมกราคม-มิถุนายน 2568

มาตรการติดตามตรวจสอบ ผลกระทบสิ่งแวดล้อม	ดัชนีการตรวจวัด	ความถี่	ผลการปฏิบัติตามมาตรการ	ปัญหา อุปสรรค ที่ไม่สามารถ ปฏิบัติตามมาตรการและ แนวทางแก้ไข	หลักฐานและ เอกสารอ้างอิง
5. ขยะมูลฝอย - ภายในพื้นที่โครงการ	- บันทึกปริมาณขยะ มูลฝอย	- ตลอดระยะก่อสร้าง	- โครงการดำเนินการบันทึกปริมาณขยะมูลฝอยที่เกิดขึ้นภายในโครงการ ระยะก่อสร้าง โดยแยกประเภทเป็นขยะเปียก ขยะทั่วไป ขยะรีไซเคิล และขยะอันตราย	-	- ภาคผนวก 22ข

ตารางที่ 3.2-1 (ต่อ) ผลการปฏิบัติตามมาตรการติดตามตรวจสอบผลกระทบสิ่งแวดล้อม (ระยะก่อสร้าง) โครงการโรงงานผลิตเหล็กแผ่น เหล็กรูปพรรณ และเหล็กถด บริษัท ชิน เคอ หยวน จำกัด ระหว่างเดือนมกราคม-มิถุนายน 2568

มาตรการติดตามตรวจสอบ ผลกระทบสิ่งแวดล้อม	ดัชนีการตรวจวัด	ความถี่	ผลการปฏิบัติตามมาตรการ	ปัญหา อุปสรรค ที่ไม่สามารถ ปฏิบัติตามมาตรการและ แนวทางแก้ไข	หลักฐานและ เอกสารอ้างอิง
6. อาชีวอนามัยและความปลอดภัย - ภายในพื้นที่โครงการ	- บันทึกสถิติการเกิด อุบัติเหตุ โดยระบุ ถึงสาเหตุ ผลต่อ สุขภาพพนักงาน ความเสียหาย/ สูญเสีย และการ แก้ไขปัญหา	- ทุกครั้งที่มือุบัติเหตุ	- โครงการบันทึกสถิติการเกิดอุบัติเหตุที่เกิดขึ้นภายใน พื้นที่โครงการ ระยะก่อสร้าง ทุกครั้งที่มือุบัติเหตุ สำหรับในเดือนมกราคม-มิถุนายน 2568 พบการเกิด อุบัติเหตุ 1 ครั้ง	-	- ภาคผนวก 20ข
- รายงานสรุปผลการฝึกอบรมด้านความ ปลอดภัยและอาชีวอนามัยของคณงาน ก่อสร้างและบริษัทรับเหมา	- พื้นที่โครงการ	- รวบรวมข้อมูลปีละ 1 ครั้ง	- โครงการดำเนินการฝึกอบรมด้านความปลอดภัยและ อาชีวอนามัยให้กับพนักงานตามแผนที่กำหนด	-	- ภาคผนวก 24ข

ตารางที่ 3.2-1 (ต่อ) ผลการปฏิบัติตามมาตรการติดตามตรวจสอบผลกระทบสิ่งแวดล้อม (ระยะก่อสร้าง) โครงการโรงงานผลิตเหล็กแผ่น เหล็กรูปพรรณ และเหล็กถด บริษัท ชิน เคอ หยวน จำกัด ระหว่างเดือนมกราคม-มิถุนายน 2568

มาตรการติดตามตรวจสอบ ผลกระทบสิ่งแวดล้อม	ดัชนีการตรวจวัด	ความถี่	ผลการปฏิบัติตามมาตรการ	ปัญหา อุปสรรค ที่ไม่สามารถ ปฏิบัติตามมาตรการ และแนวทางแก้ไข	หลักฐานและ เอกสารอ้างอิง
7. สังคม-เศรษฐกิจ - ชุมชนโดยรอบ	- บันทึกข้อร้องเรียนของ ประชาชนในชุมชนจาก การดำเนินการก่อสร้าง โครงการ	- ตลอดระยะ ก่อสร้าง	- โครงการดำเนินการบันทึกข้อร้องเรียนของประชาชน ในชุมชนที่มีสาเหตุมาจากการดำเนินกิจกรรมการก่อสร้าง โครงการ สำหรับระยะก่อสร้างในเดือนมกราคม-มิถุนายน 2568 ไม่พบเรื่องร้องเรียนจากบันทึกข้อร้องเรียนของ โรงงาน	-	- ภาคผนวก 2ข

3.3 การวิเคราะห์คุณภาพสิ่งแวดล้อม

ดำเนินการติดตามตรวจสอบผลกระทบสิ่งแวดล้อมของโครงการโรงงานผลิตเหล็กแผ่น เหล็กรูปพรรณ และเหล็กกลวด บริษัท ชิน เคอ หยวน จำกัด มีวิธีการวิเคราะห์คุณภาพสิ่งแวดล้อม และการเปรียบเทียบมาตรฐานแสดงรายละเอียดดังตารางที่ 3.3-1

ตารางที่ 3.3-1 วิธีการวิเคราะห์คุณภาพสิ่งแวดล้อมและการเปรียบเทียบมาตรฐาน

คุณภาพสิ่งแวดล้อม	ดัชนีการตรวจวัด	วิธีการวิเคราะห์/มาตรฐานที่ใช้เปรียบเทียบ
1. คุณภาพอากาศในบรรยากาศ	TSP PM-10 WS & WD	US.EPA 40 CFR/Gravimetric Method US.EPA 40 CFR/Gravimetric Method Cup Anemometer and Anodized Aluminium Vane Method อ้างอิง - ประกาศคณะกรรมการสิ่งแวดล้อมแห่งชาติ ฉบับที่ 10 (พ.ศ. 2538) เรื่องกำหนดมาตรฐานคุณภาพอากาศในบรรยากาศโดยทั่วไป - ประกาศคณะกรรมการสิ่งแวดล้อมแห่งชาติ ฉบับที่ 24 (พ.ศ. 2547) เรื่องกำหนดมาตรฐานคุณภาพอากาศในบรรยากาศโดยทั่วไป
2. ระดับเสียง	Leq 24 hr Lmax เสียงรบกวน	IEC 61672/Integrated Sound Level IEC 61672/Integrated Sound Level IEC 61672/Integrated Sound Level อ้างอิง - ประกาศคณะกรรมการสิ่งแวดล้อมแห่งชาติ ฉบับที่ 15 (พ.ศ. 2540) เรื่องกำหนดมาตรฐานระดับเสียงโดยทั่วไป - ประกาศคณะกรรมการสิ่งแวดล้อมแห่งชาติ ฉบับที่ 29 (พ.ศ. 2550) เรื่องค่าระดับเสียงรบกวน - ประกาศกระทรวงอุตสาหกรรม เรื่องกำหนดค่าระดับเสียงการรบกวน และระดับเสียงที่เกิดจากการประกอบกิจการโรงงาน (พ.ศ. 2548)

ตารางที่ 3.3-1 (ต่อ) วิธีการวิเคราะห์คุณภาพสิ่งแวดล้อมและการเปรียบเทียบมาตรฐาน

คุณภาพสิ่งแวดล้อม	ดัชนีการตรวจวัด	วิธีการวิเคราะห์/มาตรฐานที่ใช้เปรียบเทียบ
3. คุณภาพน้ำผิวดิน	pH	Electrometric Method
	DO	Membrane Electrode
	BOD	5-Days BOD Test, Azide Modification Method
	Total Hardness	EDTA Titrimetric
	Cr ⁺⁶	Colorimetric Method
	Pb	Digestion, Electrothermal AAS Method
	Cd	Digestion, Electrothermal AAS Method
	Ni	Digestion, Electrothermal AAS Method
	Total Hg	Cold-Vapor AAS Method
	As	Digestion, Continuous Hydride generation/AAS Method
	Cu	ICP Method
	Mn	ICP Method
	Zn	ICP Method
	Total Coliform Bacteria	Multiple-Tube Fermentation Technique
	Fecal Coliform Bacteria	Multiple-Tube Fermentation Technique
	NO ₃	Cadmium Reduction
	NH ₃	Distillation/Titrimetric Method
	Cyanide	Distillation/Colorimetric Method
		- อ้างอิง : ประกาศคณะกรรมการสิ่งแวดล้อมแห่งชาติ ฉบับที่ 8 (พ.ศ. 2537) เรื่องกำหนดมาตรฐานคุณภาพน้ำในแหล่งน้ำผิวดิน : ประเภทที่ 3

3.4 ผลการติดตามตรวจสอบคุณภาพสิ่งแวดล้อม

3.4.1 ผลการตรวจวัดคุณภาพอากาศในบรรยากาศ

โครงการดำเนินการตรวจวัดคุณภาพอากาศในบรรยากาศของโครงการ จำนวน 4 สถานี ได้แก่ บริเวณบ้านเฉลิมลาภ (A1), บ้านเขาระวัง (A2), บ้านไต้สูน (A3) และโรงเรียนบ้านระเวิง (A4) ระหว่างวันที่ 20-27 มิถุนายน 2568 ผลการตรวจวัดคุณภาพอากาศในบรรยากาศ แสดงดังตารางที่ 3.4-1 ตำแหน่งและการตรวจวัดดังรูปที่ 3.4-1 และ 3.4-2

จากผลการตรวจวัด พบว่า ปริมาณ TSP และ PM-10 มีค่าอยู่ในเกณฑ์มาตรฐานตามประกาศคณะกรรมการสิ่งแวดล้อมแห่งชาติ ฉบับที่ 10 (พ.ศ. 2538) และฉบับที่ 24 (พ.ศ. 2547) เรื่องกำหนดมาตรฐานคุณภาพอากาศในบรรยากาศโดยทั่วไป

ตารางที่ 3.4-1 ผลการตรวจวัดคุณภาพอากาศในบรรยากาศ

อันดับ	ตำแหน่งตรวจวัด	วันที่ ตรวจวัด	ผลการตรวจวัด	
			TSP (mg/m ³)	PM-10 (mg/m ³)
1.	บ้านเฉลิมลาภ (A1)	20-21/06/68	0.064	0.013
		21-22/06/68	0.103	0.015
		22-23/06/68	0.109	0.013
		23-24/06/68	0.089	0.012
		24-25/06/68	0.160	0.022
		25-26/06/68	0.122	0.014
		26-27/06/68	0.237	0.028
ค่าต่ำสุด			0.064	0.012
ค่าสูงสุด			0.237	0.028
ค่าเฉลี่ย			0.126	0.017
มาตรฐาน			0.33	0.12

พิกัด : 47P 0742734 UTM 1447405

มาตรฐาน : ประกาศคณะกรรมการสิ่งแวดล้อมแห่งชาติ ฉบับที่ 10 (พ.ศ. 2538) (ค.ศ. 1995) และฉบับที่ 24 (พ.ศ. 2547) (ค.ศ. 2004) เรื่องกำหนดมาตรฐานคุณภาพอากาศในบรรยากาศโดยทั่วไป

หมายเหตุ : สภาพแวดล้อมในบริเวณตำแหน่งตรวจวัด

บริเวณบ้านเฉลิมลาภ (A1) : อยู่ห่างจากพื้นที่โครงการไปทางทิศตะวันออกเฉียงเหนือประมาณ 0.2 กิโลเมตร มีบ้านพักอาศัยประมาณ 10 หลังคาเรือน พื้นถนนเป็นลูกรังถัดไปเป็นไร่สับปะรด

ชื่อบริษัทผู้ตรวจวัด : บริษัท เทคนิคสิ่งแวดล้อมไทย จำกัด

ชื่อบริษัทผู้วิเคราะห์ตัวอย่าง : บริษัท เทคนิคสิ่งแวดล้อมไทย จำกัด

ตารางที่ 3.4-1 (ต่อ) ผลการตรวจวัดคุณภาพอากาศในบรรยากาศ

อันดับ	ตำแหน่งตรวจวัด	วันที่ ตรวจวัด	ผลการตรวจวัด	
			TSP (mg/m ³)	PM-10 (mg/m ³)
2.	บริเวณบ้านเขาระฆัง (A2)	20-21/06/68	0.027	0.016
		21-22/06/68	0.025	0.017
		22-23/06/68	0.019	0.011
		23-24/06/68	0.016	0.009
		24-25/06/68	0.033	0.014
		25-26/06/68	0.028	0.009
		26-27/06/68	0.037	0.015
ค่าต่ำสุด			0.016	0.009
ค่าสูงสุด			0.037	0.017
ค่าเฉลี่ย			0.026	0.013
มาตรฐาน			0.33	0.12

พิกัด : 47P 0744494 UTM 1446004

มาตรฐาน : ประกาศคณะกรรมการสิ่งแวดล้อมแห่งชาติ ฉบับที่ 10 (พ.ศ. 2538) (ค.ศ. 1995) และฉบับที่ 24 (พ.ศ. 2547) (ค.ศ. 2004)
เรื่องกำหนดมาตรฐานคุณภาพอากาศในบรรยากาศโดยทั่วไป

หมายเหตุ : สภาพแวดล้อมในบริเวณตำแหน่งตรวจวัด

บริเวณบ้านเขาระฆัง (A2) : อยู่ห่างจากพื้นที่โครงการไปทางทิศตะวันออกประมาณ 1.5 กิโลเมตร พื้นที่โดยรอบส่วนใหญ่เป็นไร่
สับปะรด

ชื่อบริษัทผู้ตรวจวัด : บริษัท เทคนิคสิ่งแวดล้อมไทย จำกัด

ชื่อบริษัทผู้วิเคราะห์ตัวอย่าง : บริษัท เทคนิคสิ่งแวดล้อมไทย จำกัด

ตารางที่ 3.4-1 (ต่อ) ผลการตรวจวัดคุณภาพอากาศในบรรยากาศ

อันดับ	ตำแหน่งตรวจวัด	วันที่ ตรวจวัด	ผลการตรวจวัด	
			TSP (mg/m ³)	PM-10 (mg/m ³)
3.	บริเวณบ้านไต้สูน (A3)	20-21/06/68	0.043	0.021
		21-22/06/68	0.049	0.026
		22-23/06/68	0.021	0.015
		23-24/06/68	0.021	0.012
		24-25/06/68	0.036	0.022
		25-26/06/68	0.045	0.016
		26-27/06/68	0.061	0.026
ค่าต่ำสุด			0.021	0.012
ค่าสูงสุด			0.061	0.026
ค่าเฉลี่ย			0.039	0.020
มาตรฐาน			0.33	0.12

พิกัด : 47P 0740109 UTM 1444442

มาตรฐาน : ประกาศคณะกรรมการสิ่งแวดล้อมแห่งชาติ ฉบับที่ 10 (พ.ศ. 2538) (ค.ศ. 1995) และฉบับที่ 24 (พ.ศ. 2547) (ค.ศ. 2004)
เรื่องกำหนดมาตรฐานคุณภาพอากาศในบรรยากาศโดยทั่วไป

หมายเหตุ : สภาพแวดล้อมในบริเวณตำแหน่งตรวจวัด

บริเวณบ้านไต้สูน (A3) : ห่างจากพื้นที่โครงการไปทางทิศตะวันตกเฉียงใต้ประมาณ 2.7 กิโลเมตร เป็นพื้นที่ศูนย์
ป้องกันและบรรเทาสาธารณภัย อบต. ตาสีหรี ดัดถนนเส้น 3138 พื้นที่โดยรอบส่วนใหญ่
เป็นบ้านพักอาศัยและเขตอุตสาหกรรม

ชื่อบริษัทผู้ตรวจวัด : บริษัท เทคนิคสิ่งแวดล้อมไทย จำกัด

ชื่อบริษัทผู้วิเคราะห์ตัวอย่าง : บริษัท เทคนิคสิ่งแวดล้อมไทย จำกัด

ตารางที่ 3.4-1 (ต่อ) ผลการตรวจวัดคุณภาพอากาศในบรรยากาศ

อันดับ	ตำแหน่งตรวจวัด	วันที่ ตรวจวัด	ผลการตรวจวัด	
			TSP (mg/m ³)	PM-10 (mg/m ³)
4.	บริเวณโรงเรียนบ้านระเวิง (A4)	20-21/06/68	0.021	0.010
		21-22/06/68	0.036	0.011
		22-23/06/68	0.014	0.008
		23-24/06/68	0.029	0.009
		24-25/06/68	0.029	0.010
		25-26/06/68	0.027	0.008
		26-27/06/68	0.039	0.014
ค่าต่ำสุด			0.014	0.008
ค่าสูงสุด			0.039	0.014
ค่าเฉลี่ย			0.028	0.010
มาตรฐาน			0.33	0.12

พิกัด : 47P 0739498 UTM 1447954

มาตรฐาน : ประกาศคณะกรรมการสิ่งแวดล้อมแห่งชาติ ฉบับที่ 10 (พ.ศ. 2538) (ค.ศ. 1995) และฉบับที่ 24 (พ.ศ. 2547) (ค.ศ. 2004)
เรื่องกำหนดมาตรฐานคุณภาพอากาศในบรรยากาศโดยทั่วไป

หมายเหตุ : สภาพแวดล้อมในบริเวณตำแหน่งตรวจวัด

บริเวณโรงเรียนบ้านระเวิง (A4) : ห่างจากพื้นที่โครงการไปทางทิศตะวันตกเฉียงเหนือประมาณ 2.6 กิโลเมตร ในพื้นที่ของโรงเรียน
บ้านระเวิงติดกับวัดบ้านระเวิง พื้นที่โดยรอบส่วนใหญ่เป็นบ้านพักอาศัยของชุมชน

ชื่อบริษัทผู้ตรวจวัด : บริษัท เทคนิคลิ่งแวดล้อมไทย จำกัด

ชื่อบริษัทผู้วิเคราะห์ตัวอย่าง : บริษัท เทคนิคลิ่งแวดล้อมไทย จำกัด

	
<p>บ้านเฉลิมลาภ (A1)</p>	<p>บ้านเขาระวัง (A2)</p>
	
<p>บ้านไต้สุน (A3)</p>	<p>โรงเรียนบ้านระเวิง (A4)</p>
<p>รูปที่ 3.4-2 การตรวจวัดคุณภาพอากาศในบรรยากาศ</p>	

3.4.2 ความเร็วลมและทิศทางลม

โครงการดำเนินการตรวจวัดความเร็วลมและทิศทางลมของโครงการ จำนวน 1 สถานี บริเวณบ้านเฉลิมลาภ (A1) ระหว่างวันที่ 20-27 มิถุนายน 2568 จากผลการตรวจวัด พบว่า ความเร็วลม มีค่าระหว่าง 0.0-2.7 เมตร/วินาที โดยมีความเร็วลมเฉลี่ย 7 วันต่อเนื่องเท่ากับ 0.4 เมตร/วินาที เป็นลมสงบคิดเป็น ร้อยละ 69.6 และลมเบาคิดเป็นร้อยละ 30.4 ทิศทางลมส่วนใหญ่เป็นลมที่พัดมาจากทิศตะวันออก ผลการตรวจวัด แสดงดังตารางที่ 3.4-2 ผังแสดงความเร็วลมและทิศทางลมดังรูปที่ 3.4-3 และการตรวจวัดแสดงดังรูปที่ 3.4-4

ตารางที่ 3.4-2 ผลการตรวจวัดความเร็วลมและทิศทางลม

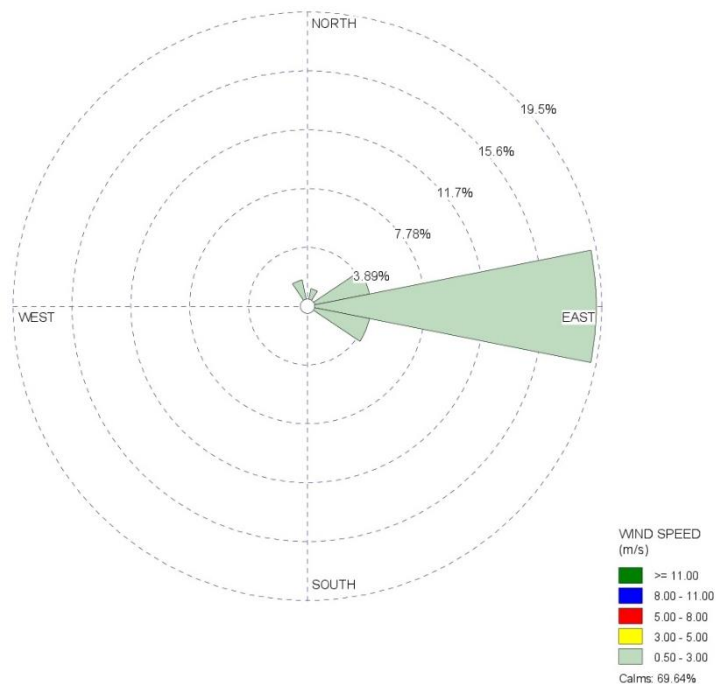
อันดับ	เวลา	บ้านเฉลิมลาภ (A1)													
		20-21/06/68		21-22/06/68		22-23/06/68		23-24/06/68		24-25/06/68		25-26/06/68		26-27/06/68	
		WS	WD	WS	WD	WS	WD	WS	WD	WS	WD	WS	WD	WS	WD
1.	16:00-17:00	0.4	E	0.9	E	0.9	E	1.8	E	0.4	E	0.9	E	0.4	NNW
2.	17:00-18:00	0.0	ENE	0.9	ENE	1.3	E	1.3	E	0.0	E	1.3	NNW	0.0	NNW
3.	18:00-19:00	0.0	E	0.0	NE	0.0	NNE	0.0	NNE	0.0	SSE	0.4	NNW	0.4	NNW
4.	19:00-20:00	0.4	NNW	0.0	NE	0.4	ESE	0.0	NE	0.4	N	0.4	WNW	0.0	NNW
5.	20:00-21:00	0.4	NNW	0.0	NE	2.2	E	0.0	N	0.4	NNW	0.4	WNW	0.0	N
6.	21:00-22:00	0.4	NNW	0.0	NE	0.0	N	0.0	NE	0.4	NNW	0.0	NW	0.0	NNW
7.	22:00-23:00	0.0	NNW	0.0	NW	0.0	NNW	0.4	S	0.4	NNW	0.0	NNE	0.0	NNW
8.	23:00-00:00	0.0	NW	0.0	NW	0.0	NNE	0.4	S	0.0	NNW	0.0	NNE	0.0	NNW
9.	00:00-01:00	0.0	NNW	0.0	N	0.0	NNE	0.0	SW	0.0	NNW	0.0	N	0.0	NNE
10.	01:00-02:00	0.0	NNW	0.0	NNW	0.0	ESE	0.0	NNE	0.0	NNW	0.0	WNW	0.9	ESE
11.	02:00-03:00	0.0	NW	0.4	E	0.0	NNW	0.4	NNE	0.0	WNW	0.0	N	0.4	E
12.	03:00-04:00	0.0	WNW	0.4	NNE	0.0	NNW	0.0	NNE	0.0	WNW	0.0	WNW	0.0	ENE
13.	04:00-05:00	0.9	ESE	0.0	NW	0.9	ESE	0.9	ESE	0.0	WNW	0.0	WNW	0.9	NNW
14.	05:00-06:00	0.4	E	0.0	NW	0.4	E	0.4	E	0.9	ENE	0.9	ESE	0.9	ENE
15.	06:00-07:00	0.0	ENE	0.0	NW	0.0	ENE	0.0	ENE	0.9	E	0.4	E	0.9	E
16.	07:00-08:00	0.4	E	0.0	N	0.0	NNW	0.0	WNW	0.0	WNW	0.0	ENE	0.0	NNW
17.	08:00-09:00	0.0	E	0.0	E	0.0	ENE	0.0	WNW	0.4	E	0.4	N	0.0	NNE
18.	09:00-10:00	0.0	NNE	0.4	ESE	0.9	E	0.0	WSW	0.0	NNE	0.4	NNW	0.0	NNW
19.	10:00-11:00	0.9	ESE	1.8	E	1.8	E	0.4	S	0.9	E	0.4	NW	0.4	NNE
20.	11:00-12:00	1.3	E	2.7	E	2.7	E	0.9	E	1.3	E	0.4	NNE	0.4	WSW
21.	12:00-13:00	2.7	E	1.8	E	2.2	E	0.9	NNE	1.3	E	0.9	ENE	0.4	S
22.	13:00-14:00	1.8	ENE	1.8	E	1.3	E	0.9	ESE	0.9	E	1.3	NNE	0.4	E
23.	14:00-15:00	1.8	E	2.2	E	1.3	E	0.9	ENE	0.9	E	0.4	NNW	0.4	NNE
24.	15:00-16:00	1.3	ENE	1.8	E	1.8	E	0.9	E	0.4	ESE	0.9	NNW	0.4	ESE
ค่าเฉลี่ย		0.5	-	0.6	-	0.8	-	0.4	-	0.4	-	0.4	-	0.3	-

พิกัด : 47P 0742734 UTM 1447405

หมายเหตุ : ความเร็วลม (WS) = (เมตร/วินาที)

ทิศทางลม (WD)

ชื่อบริษัทผู้ตรวจวัด : บริษัท เทคนิควัดสิ่งแวดล้อมไทย จำกัด



รูปที่ 3.4-3 ผังแสดงความเร็วลมและทิศทางลม บริเวณบ้านเฉลิมลาภ (A1)
ระหว่างวันที่ 20-27 มิถุนายน 2568



บริเวณบ้านเฉลิมลาภ (A1)

รูปที่ 3.4-4 การตรวจวัดความเร็วลมและทิศทางลม

3.4.3 ระดับเสียง

1) ระดับเสียงโดยทั่วไป และเสียงรบกวน

โครงการดำเนินการตรวจวัดระดับเสียงโดยทั่วไป จำนวน 2 สถานี ได้แก่ บ้านเฉลิมลาภ (N1) และ บ้านเขาระวัง (N2) ระหว่างวันที่ 20-27 มิถุนายน 2568 ผลการตรวจวัดแสดงดังตารางที่ 3.4-3 และ 3.4-4 ตำแหน่งและการตรวจวัดแสดงดังรูปที่ 3.4-5 และ 3.4-6

จากผลการตรวจวัด พบว่า ค่าระดับเสียงเฉลี่ย 24 ชั่วโมง ($L_{eq} 24 \text{ hr}$) และค่าระดับเสียงสูงสุด (L_{max}) มีค่าอยู่ในเกณฑ์มาตรฐานตามประกาศคณะกรรมการสิ่งแวดล้อมแห่งชาติ ฉบับที่ 15 (พ.ศ. 2540) เรื่อง กำหนดมาตรฐานระดับเสียงโดยทั่วไป และประกาศกระทรวงอุตสาหกรรม เรื่องกำหนดค่าระดับเสียงการรบกวน และระดับเสียงที่เกิดจากการประกอบกิจการโรงงาน พ.ศ. 2548 สำหรับค่า L_{90} และ L_{dn} ไม่สามารถเทียบกับ เกณฑ์มาตรฐานได้ เนื่องจากไม่มีเกณฑ์มาตรฐานกำหนด

2) ระดับเสียงรบกวน

โครงการดำเนินการตรวจวัดระดับเสียงรบกวน บริเวณเดียวกับการตรวจวัดระดับเสียงเฉลี่ย 24 ชั่วโมง ($L_{eq} 24 \text{ hr}$) ได้แก่ บ้านเฉลิมลาภ (N1) และบ้านเขาระวัง (N2) ซึ่งจากการคำนวณผลค่าระดับการรบกวนทั้ง 2 สถานี พบว่า ระดับเสียงรบกวนมีค่าอยู่ในเกณฑ์มาตรฐานตามประกาศคณะกรรมการสิ่งแวดล้อมแห่งชาติ ฉบับที่ 29 (พ.ศ. 2550) เรื่องระดับเสียงรบกวน และประกาศกระทรวงอุตสาหกรรม เรื่องกำหนดค่าระดับเสียงการรบกวน และระดับเสียงที่เกิดจากการประกอบกิจการโรงงาน พ.ศ. 2548

ตารางที่ 3.4-3 สรุปผลการตรวจวัดระดับเสียง

สถานีตรวจวัด	วันที่ตรวจวัด	ผลการตรวจวัด (dB(A))					
		Leq 24 hr		Lmax		ช่วงเวลา	ระดับเสียงรบกวน
		ค่าต่ำสุด-สูงสุด	ค่าเฉลี่ย	ค่าต่ำสุด-สูงสุด	ค่าเฉลี่ย		ค่าต่ำสุด-สูงสุด
1. บ้านเฉลิมลาภ (N1)	20-27/06/68	50.1-53.3	51.8	65.7-93.6	76.5	06.00-22.00	-15.4 ถึง 9.4
						22.00-06.00	-12.1 ถึง 9.8
2. บ้านเขาระฆัง (N2)	20-27/06/68	51.4-54.3	52.4	76.2-91.9	83.3	06.00-22.00	-1.9 ถึง 15.4
						22.00-06.00	-12.4 ถึง 16.8
มาตรฐาน ⁽¹⁾⁽²⁾		70		115		-	10 ⁽²⁾⁽³⁾

มาตรฐาน : ⁽¹⁾ ประกาศคณะกรรมการสิ่งแวดล้อมแห่งชาติ ฉบับที่ 15 (พ.ศ. 2540) (ค.ศ.1997) เรื่องกำหนดมาตรฐานระดับเสียงโดยทั่วไป

⁽²⁾ ประกาศกระทรวงอุตสาหกรรม เรื่องกำหนดค่าระดับเสียงการรบกวน และระดับเสียงที่เกิดจากการประกอบกิจการโรงงาน (พ.ศ. 2548) (ค.ศ.2005)

⁽³⁾ ประกาศคณะกรรมการสิ่งแวดล้อมแห่งชาติ ฉบับที่ 29 (พ.ศ. 2550) (ค.ศ. 2007) เรื่องค่าระดับเสียงรบกวน

ตารางที่ 3.4-4 ผลการตรวจวัดระดับเสียงโดยทั่วไป

อันดับ	เวลา	ผลการตรวจวัด (dB(A))											
		บ้านเฉลิมลาภ (N1)											
		20-21/06/68			21-22/06/68			22-23/06/68			23-24/06/68		
		Leq	Lmax	L ₉₀	Leq	Lmax	L ₉₀	Leq	Lmax	L ₉₀	Leq	Lmax	L ₉₀
1.	16.00-17.00	53.7	66.2	52.3	54.1	70.3	52.4	52.8	67.8	51.4	53.1	68.6	51.7
2.	17.00-18.00	55.0	66.6	52.9	53.7	72.9	52.1	52.4	68.9	50.6	51.2	64.7	49.3
3.	18.00-19.00	54.3	67.2	52.5	51.3	62.9	48.8	51.8	70.2	48.7	52.1	68.4	50.4
4.	19.00-20.00	53.0	62.9	50.8	53.7	74.7	52.3	52.3	71.2	50.7	51.5	63.2	49.0
5.	20.00-21.00	53.6	62.1	52.1	51.4	72.0	48.3	49.8	59.7	47.2	51.5	62.1	47.9
6.	21.00-22.00	53.8	62.6	52.4	53.2	71.3	49.8	52.9	64.7	51.3	53.0	61.0	51.6
7.	22.00-23.00	53.3	60.3	52.3	53.6	64.5	51.9	53.5	63.7	51.7	52.8	63.4	51.0
8.	23.00-00.00	53.6	63.7	51.7	53.6	60.4	52.3	53.9	60.4	52.0	52.9	61.0	51.2
9.	00.00-01.00	53.5	60.3	51.5	53.9	63.1	51.9	52.6	61.9	51.0	51.0	57.4	49.0
10.	01.00-02.00	53.1	65.7	51.3	52.7	63.1	49.5	52.1	62.6	49.7	53.1	63.5	51.2
11.	02.00-03.00	52.8	62.5	50.4	53.2	68.7	51.9	53.1	65.4	51.4	53.4	62.5	51.6
12.	03.00-04.00	53.5	61.6	51.7	53.7	61.7	51.9	53.8	62.6	52.7	52.8	61.3	51.1
13.	04.00-05.00	53.5	60.8	51.6	53.6	62.0	52.3	52.7	63.1	50.6	49.8	61.3	48.3
14.	05.00-06.00	53.2	60.1	51.4	51.0	60.0	48.6	49.1	56.8	46.1	45.5	54.7	44.7
15.	06.00-07.00	49.9	57.2	47.1	49.3	63.4	46.5	51.3	63.0	49.6	51.0	62.0	49.1
16.	07.00-08.00	51.5	60.0	48.7	52.0	63.3	49.9	51.3	61.9	49.5	49.3	64.9	46.7
17.	08.00-09.00	51.4	64.8	48.8	49.8	63.3	46.8	48.9	63.4	46.4	49.0	63.9	45.6
18.	09.00-10.00	48.9	64.6	46.6	51.9	72.7	47.2	53.8	70.4	51.1	53.4	70.8	51.5
19.	10.00-11.00	54.3	72.2	51.6	54.6	70.7	52.6	54.1	68.3	52.1	53.4	72.3	51.4
20.	11.00-12.00	54.9	72.0	52.5	54.8	72.4	52.5	53.0	70.7	51.0	52.1	64.4	49.7
21.	12.00-13.00	52.5	71.4	51.1	53.0	77.4	50.9	53.3	64.2	51.8	51.4	64.4	49.3
22.	13.00-14.00	55.0	93.6	53.0	53.0	87.8	50.6	51.3	65.8	48.4	50.5	56.4	48.8
23.	14.00-15.00	51.9	64.8	49.0	51.2	66.2	49.0	52.3	65.0	50.7	51.3	57.4	50.2
24.	15.00-16.00	54.0	68.7	52.7	53.8	68.1	51.7	52.8	66.3	51.1	51.4	64.4	50.1
Leq 24 hr		53.3	-	-	53.0	-	-	52.5	-	-	51.8	-	-
Lmax		-	93.6	-	-	87.8	-	-	71.2	-	-	72.3	-
มาตรฐาน ⁽¹⁾⁽²⁾		70	115	-	70	115	-	70	115	-	70	115	-
Ldn		59.5	-	-	59.4	-	-	59.0	-	-	58.3	-	-

พิกัด : 47P 0742770 UTM 1447398

มาตรฐาน : ⁽¹⁾ ประกาศคณะกรรมการสิ่งแวดล้อมแห่งชาติ ฉบับที่ 15 (พ.ศ. 2540) (ค.ศ. 1997) เรื่องกำหนดมาตรฐานระดับเสียงโดยทั่วไป

⁽²⁾ ประกาศกระทรวงอุตสาหกรรม เรื่องกำหนดค่าระดับเสียงการรบกวน และระดับเสียงที่เกิดจากการประกอบกิจการโรงงาน พ.ศ. 2548 (ค.ศ. 2005)

หมายเหตุ : ชื่อบริษัทผู้ตรวจวัด : บริษัท เทคนิคลีโอดไทย จำกัด

ตารางที่ 3.4-4 (ต่อ) ผลการตรวจวัดระดับเสียงโดยทั่วไป

อันดับ	เวลา	ผลการตรวจวัด (dB(A))								
		บ้านเฉลิมลาภ (N1)								
		24-25/06/68			25-26/06/68			26-27/06/68		
		Leq	Lmax	L ₉₀	Leq	Lmax	L ₉₀	Leq	Lmax	L ₉₀
1.	16.00-17.00	50.5	60.6	49.3	50.3	58.9	48.8	49.9	58.6	47.3
2.	17.00-18.00	49.9	55.7	48.4	50.2	63.1	48.8	49.3	61.2	47.1
3.	18.00-19.00	49.9	61.1	48.6	50.0	59.1	47.8	49.1	70.7	47.0
4.	19.00-20.00	48.1	55.0	45.7	48.1	57.0	45.6	49.7	62.0	47.7
5.	20.00-21.00	48.9	57.4	47.1	49.8	61.3	48.4	52.8	60.8	51.2
6.	21.00-22.00	50.2	64.4	48.5	50.7	59.1	48.8	53.2	62.2	51.4
7.	22.00-23.00	50.2	62.8	49.3	50.5	57.9	49.1	52.4	62.6	51.0
8.	23.00-00.00	50.1	56.0	48.7	50.6	55.9	49.1	50.0	62.1	47.5
9.	00.00-01.00	50.2	56.6	48.6	50.2	56.8	48.1	51.1	62.7	49.6
10.	01.00-02.00	49.9	61.7	48.4	50.8	61.7	49.2	52.9	64.1	51.2
11.	02.00-03.00	50.1	64.9	48.3	49.5	56.5	47.6	52.4	65.0	50.3
12.	03.00-04.00	50.5	57.0	49.0	48.9	57.1	47.0	50.9	62.0	47.9
13.	04.00-05.00	48.8	58.8	46.2	45.3	51.7	44.3	45.6	61.2	44.5
14.	05.00-06.00	49.7	63.8	47.1	46.3	51.7	45.6	45.1	64.5	41.3
15.	06.00-07.00	50.6	58.1	48.8	48.9	55.6	48.2	48.1	65.9	43.1
16.	07.00-08.00	49.0	56.0	47.7	47.4	54.0	46.5	47.8	64.6	43.5
17.	08.00-09.00	49.9	64.2	48.0	49.7	59.6	47.2	46.2	70.1	42.4
18.	09.00-10.00	50.6	65.7	48.8	51.7	64.3	49.5	51.9	71.5	49.0
19.	10.00-11.00	50.4	61.9	48.5	54.2	72.0	48.8	52.0	60.2	50.2
20.	11.00-12.00	50.7	57.6	48.7	56.6	68.7	49.9	51.7	65.7	49.9
21.	12.00-13.00	50.6	61.4	49.1	53.2	61.7	49.2	51.1	71.9	46.3
22.	13.00-14.00	50.0	64.6	46.4	47.1	56.2	45.1	54.1	73.0	46.4
23.	14.00-15.00	50.9	59.8	49.5	54.1	70.2	50.0	52.6	68.1	44.6
24.	15.00-16.00	50.4	65.5	48.1	53.6	65.5	49.6	51.2	68.1	43.5
Leq 24 hr		50.1	-	-	51.1	-	-	51.0	-	-
Lmax		-	65.7	-	-	72.0	-	-	73.0	-
มาตรฐาน ⁽¹⁾⁽²⁾		70	115	-	70	115	-	70	115	-
Ldn		56.5	-	-	56.2	-	-	57.1	-	-

พิกัด : 47P 0742770 UTM 1447398

มาตรฐาน : ⁽¹⁾ ประกาศคณะกรรมการสิ่งแวดล้อมแห่งชาติ ฉบับที่ 15 (พ.ศ. 2540) (ค.ศ. 1997) เรื่องกำหนดมาตรฐานระดับเสียงโดยทั่วไป

⁽²⁾ ประกาศกระทรวงอุตสาหกรรม เรื่องกำหนดค่าระดับเสียงการรบกวน และระดับเสียงที่เกิดจากการประกอบกิจการโรงงาน พ.ศ. 2548 (ค.ศ. 2005)

หมายเหตุ : ชื่อบริษัทผู้ตรวจวัด : บริษัท เทคนิคลีสิ่งแวดล้อมไทย จำกัด

ตารางที่ 3.4-4 (ต่อ) ผลการตรวจวัดระดับเสียงโดยทั่วไป

อันดับ	เวลา	ผลการตรวจวัด (dB(A))											
		บ้านเขาชะงั้ง (N2)											
		20-21/06/68			21-22/06/68			22-23/06/68			23-24/06/68		
		Leq	Lmax	L ₉₀	Leq	Lmax	L ₉₀	Leq	Lmax	L ₉₀	Leq	Lmax	L ₉₀
1.	17.00-18.00	55.4	77.1	42.2	60.1	80.4	45.0	54.0	72.3	46.2	58.3	85.4	50.2
2.	18.00-19.00	53.9	76.2	42.7	54.6	84.5	45.0	51.9	67.7	44.6	58.4	84.3	52.7
3.	19.00-20.00	54.8	74.9	44.3	55.4	76.8	45.0	51.3	67.2	43.4	59.7	75.7	51.7
4.	20.00-21.00	53.3	72.3	46.5	52.2	73.6	43.4	49.5	69.3	43.9	55.9	83.5	46.3
5.	21.00-22.00	55.0	67.9	54.0	53.7	75.6	42.8	46.6	61.4	41.9	50.4	73.9	44.5
6.	22.00-23.00	55.6	65.7	54.6	51.9	76.1	42.7	51.2	63.1	44.9	51.7	76.5	45.6
7.	23.00-00.00	45.8	61.4	41.8	54.0	76.2	44.8	53.7	69.4	44.4	47.4	66.0	43.7
8.	00.00-01.00	54.3	66.5	52.8	54.5	73.0	46.8	52.1	77.5	45.5	48.2	65.4	44.2
9.	01.00-02.00	46.6	58.3	41.8	50.8	66.2	42.2	49.6	65.0	44.4	47.3	66.2	44.8
10.	02.00-03.00	44.9	70.2	40.2	53.3	68.3	49.3	52.9	69.2	45.6	47.0	62.5	44.8
11.	03.00-04.00	47.2	68.3	40.7	49.9	58.8	41.7	50.2	68.9	43.8	45.7	59.1	43.6
12.	04.00-05.00	45.4	66.2	40.7	45.3	58.9	40.8	49.9	69.6	42.7	46.0	62.9	42.9
13.	05.00-06.00	45.9	69.4	41.0	48.0	69.0	39.8	48.7	61.0	43.8	45.8	63.2	43.6
14.	06.00-07.00	44.9	71.4	38.9	50.2	59.8	44.0	48.7	65.9	44.0	44.8	61.5	42.6
15.	07.00-08.00	45.4	65.7	39.8	44.7	58.0	42.7	52.9	70.5	43.5	45.9	64.0	42.2
16.	08.00-09.00	44.5	67.7	40.3	50.9	68.0	47.2	51.9	72.3	37.9	46.2	63.7	41.6
17.	09.00-10.00	43.7	66.2	39.5	46.7	61.1	42.2	51.1	70.4	41.0	50.8	68.7	44.8
18.	10.00-11.00	45.3	66.2	38.7	43.4	59.0	40.1	46.2	69.1	38.5	56.2	88.7	44.8
19.	11.00-12.00	51.8	71.8	38.1	50.2	70.8	39.4	46.4	67.5	39.4	56.2	88.3	47.6
20.	12.00-13.00	54.3	74.1	38.6	52.2	73.4	40.6	49.7	73.3	42.9	57.4	84.3	49.3
21.	13.00-14.00	54.2	75.6	42.1	47.2	67.7	42.2	50.0	72.5	42.8	57.4	79.7	50.9
22.	14.00-15.00	54.6	76.2	44.8	45.9	67.3	41.4	54.1	74.6	46.4	56.2	74.0	52.5
23.	15.00-16.00	59.1	84.1	43.6	49.9	74.5	41.1	53.9	71.5	42.0	55.2	73.3	49.7
24.	16.00-17.00	60.7	80.3	45.0	51.8	71.2	43.9	53.8	74.7	44.0	54.2	78.7	49.1
Leq 24 hr		53.5	-	-	52.4	-	-	51.4	-	-	54.3	-	-
Lmax		-	84.1	-	-	84.5	-	-	77.5	-	-	88.7	-
มาตรฐาน ⁽¹⁾⁽²⁾		70	115	-	70	115	-	70	115	-	70	115	-
Ldn		57.5	-	-	58.3	-	-	57.6	-	-	56.7	-	-

พิกัด : 47P 0742741 UTM 1444933

มาตรฐาน : ⁽¹⁾ ประกาศคณะกรรมการสิ่งแวดล้อมแห่งชาติ ฉบับที่ 15 (พ.ศ. 2540) (ค.ศ. 1997) เรื่องกำหนดมาตรฐานระดับเสียงโดยทั่วไป

⁽²⁾ ประกาศกระทรวงอุตสาหกรรม เรื่องกำหนดค่าระดับเสียงการรบกวน และระดับเสียงที่เกิดจากการประกอบกิจการโรงงาน พ.ศ. 2548 (ค.ศ. 2005)

หมายเหตุ : ชื่อบริษัทผู้ตรวจวัด : บริษัท เทคนิคลีโอดไทย จำกัด

ตารางที่ 3.4-4 (ต่อ) ผลการตรวจวัดระดับเสียงโดยทั่วไป

อันดับ	เวลา	ผลการตรวจวัด (dB(A))								
		บ้านเขาชะงั้ง (N2)								
		24-25/06/68			25-26/06/68			26-27/06/68		
		Leq	Lmax	L ₉₀	Leq	Lmax	L ₉₀	Leq	Lmax	L ₉₀
1.	17.00-18.00	53.8	71.6	50.2	55.9	80.3	49.8	48.3	60.5	43.8
2.	18.00-19.00	54.1	74.0	49.5	53.5	73.6	44.7	51.5	69.1	44.8
3.	19.00-20.00	56.9	82.1	49.6	53.5	71.3	45.0	50.6	67.5	44.7
4.	20.00-21.00	54.7	75.8	47.4	51.4	67.7	47.1	48.6	63.3	43.0
5.	21.00-22.00	50.1	72.4	43.5	52.8	75.1	43.9	53.0	72.3	46.4
6.	22.00-23.00	51.5	75.5	44.8	47.1	65.2	42.4	50.8	65.4	44.4
7.	23.00-00.00	48.3	61.4	44.9	47.2	66.5	41.9	50.2	69.6	43.2
8.	00.00-01.00	48.5	63.8	45.7	50.9	70.0	42.7	49.6	69.9	42.9
9.	01.00-02.00	47.7	63.7	44.4	53.4	68.6	45.1	49.1	68.1	41.9
10.	02.00-03.00	47.8	64.1	44.7	51.4	69.5	45.1	51.6	71.5	44.6
11.	03.00-04.00	45.7	62.8	43.0	50.9	70.9	44.3	49.9	72.6	44.1
12.	04.00-05.00	45.6	61.1	42.7	50.7	61.2	46.9	50.9	71.2	42.9
13.	05.00-06.00	46.7	63.0	44.5	51.7	71.8	42.4	50.6	67.5	44.7
14.	06.00-07.00	44.8	61.3	42.7	50.2	66.5	45.1	51.4	61.8	47.9
15.	07.00-08.00	45.8	63.5	43.4	49.8	65.0	44.6	52.7	70.2	44.7
16.	08.00-09.00	48.4	64.3	44.7	48.3	67.8	42.5	53.1	70.5	42.7
17.	09.00-10.00	57.2	91.9	45.9	53.0	71.6	41.4	51.3	69.0	45.0
18.	10.00-11.00	49.7	68.9	44.7	50.7	69.3	43.4	53.0	72.9	44.3
19.	11.00-12.00	51.9	74.7	44.3	50.2	66.3	42.2	54.4	76.2	46.1
20.	12.00-13.00	52.3	80.1	47.3	50.9	72.9	41.8	51.8	73.1	44.9
21.	13.00-14.00	57.0	78.6	50.1	52.5	70.3	45.1	52.8	73.6	45.4
22.	14.00-15.00	52.9	68.6	49.0	48.1	63.9	42.7	49.2	70.4	43.0
23.	15.00-16.00	51.6	78.0	43.6	48.4	66.7	42.8	50.9	74.3	41.9
24.	16.00-17.00	51.8	79.9	40.0	53.9	72.9	41.8	54.3	76.0	42.6
Leq 24 hr		52.2	-	-	51.6	-	-	51.5	-	-
Lmax		-	91.9	-	-	80.3	-	-	76.2	-
มาตรฐาน ⁽¹⁾⁽²⁾		70	115	-	70	115	-	70	115	-
Ldn		55.7	-	-	57.4	-	-	57.2	-	-

พิกัด : 47P 0742741 UTM 1444933

มาตรฐาน : ⁽¹⁾ ประกาศคณะกรรมการสิ่งแวดล้อมแห่งชาติ ฉบับที่ 15 (พ.ศ. 2540) (ค.ศ. 1997) เรื่องกำหนดมาตรฐานระดับเสียงโดยทั่วไป

⁽²⁾ ประกาศกระทรวงอุตสาหกรรม เรื่องกำหนดค่าระดับเสียงการรบกวน และระดับเสียงที่เกิดจากการประกอบกิจการโรงงาน พ.ศ. 2548 (ค.ศ. 2005)

หมายเหตุ : ชื่อบริษัทผู้ตรวจวัด : บริษัท เทคนิคลีโวลุ่มไทย จำกัด

	
<p>บ้านเฉลิมลาภ (N1)</p>	<p>บ้านเขาระฆัง (N2)</p>
<p>รูปที่ 3.4-6 การตรวจวัดระดับเสียงโดยทั่วไป และเสียงรบกวน</p>	

3.4.4 คุณภาพน้ำผิวดิน

โครงการดำเนินการตรวจวัดคุณภาพน้ำผิวดิน จำนวน 2 สถานี ได้แก่ คลองมาบไข่เน่า (SW2) และ คลองงอแง (SW3) ในวันที่ 31 พฤษภาคม 2568 เพื่อวิเคราะห์หา pH, DO, BOD, Total Hardness, NO₃, NH₃, Cyanide, Cr⁺⁶, Pb, Cd, Ni, Total Hg, As, Cu, Mn, Zn, Fecal Coliform Bacteria และ Total Coliform Bacteria ผลวิเคราะห์เมื่อเทียบเกณฑ์คุณภาพน้ำผิวดินตามประกาศคณะกรรมการสิ่งแวดล้อมแห่งชาติ ฉบับที่ 8 (พ.ศ. 2537) เรื่องกำหนดมาตรฐานคุณภาพน้ำในแหล่งน้ำผิวดิน พบว่า ส่วนใหญ่มีค่าเป็นไปตามเกณฑ์คุณภาพน้ำผิวดินประเภทที่ 3 ยกเว้นปริมาณ Total Coliform Bacteria ทั้ง 2 สถานี มีค่าไม่เป็นไปตามเกณฑ์คุณภาพน้ำผิวดินประเภทที่ 3 เนื่องจากบริเวณคลองมาบไข่เน่า และคลองงอแง เป็นแหล่งรองรับน้ำทิ้งจากพื้นที่ชุมชน เกษตรกรรม และอุตสาหกรรม ประกอบกับ Total Coliform Bacteria สามารถพบได้ตามสภาพธรรมชาติในดินและน้ำ และอาจมีการทับถมของซากพืชซากสัตว์ในลำคลองจึงทำให้พบค่าที่ค่อนข้างสูง สำหรับกิจกรรมการก่อสร้างไม่มีการระบายน้ำออกนอกโครงการ ผลการตรวจวัดแสดงดังตารางที่ 3.4-5 ตำแหน่งและการเก็บตัวอย่างแสดงดังรูปที่ 3.4-7 และ 3.4-8

ตารางที่ 3.4-5 ผลการตรวจวัดคุณภาพน้ำผิวดิน

อันดับ	ดัชนีการตรวจวัด	หน่วย	ผลวิเคราะห์	มาตรฐาน
			คลองมาบไผ่เน่า (SW2)	
			31/05/68	
1.	pH	-	8.19	5.0-9.0
2.	DO	mg/L	5.02	≥4.0
3.	BOD	mg/L	1.8	2.0
4.	Total Hardness	mg/L as CaCO ₃	98.5	-
5.	NO ₃	mg/L	1.44	5.0
6.	NH ₃	mg/L	< 0.10	0.5
7.	Cyanide	mg/L	< 0.001	0.005
8.	Cr ⁺⁶	mg/L	< 0.02	0.05
9.	Pb	mg/L	< 0.001	0.05
10.	Cd	mg/L	< 0.001	0.005*
11.	Ni	mg/L	0.003	0.1
12.	Total Hg	mg/L	< 0.0005	0.002
13.	As	mg/L	0.0036	0.01
14.	Cu	mg/L	< 0.05	0.1
15.	Mn	mg/L	0.49	1.0
16.	Zn	mg/L	< 0.04	1.0
17.	Fecal Coliform Bacteria	MPN/100 mL	450	4,000
18.	Total Coliform Bacteria	MPN/100 mL	92,000	20,000

พิกัด : 47P 0744485 UTM 1445566

มาตรฐาน : ประกาศคณะกรรมการสิ่งแวดล้อมแห่งชาติ ฉบับที่ 8 (พ.ศ. 2537) (ค.ศ. 1994) เรื่องกำหนดมาตรฐานคุณภาพน้ำในแหล่งน้ำผิวดิน (แหล่งน้ำผิวดินประเภทที่ 3)

หมายเหตุ : แหล่งน้ำผิวดินประเภทที่ 3 ได้แก่ แหล่งน้ำที่ได้รับน้ำทั้งจากกิจกรรมบางประเภท และสามารถเป็นประโยชน์เพื่อ

1. การอุปโภค และบริโภคโดยตรงผ่านการฆ่าเชื้อโรคตามปกติ และผ่านกระบวนการปรับปรุงคุณภาพน้ำเป็นทั่วไปก่อน
2. การเกษตร

* แคดเมียม (Cd) ในน้ำที่มีความกระด้างในรูปของ CaCO₃ ไม่เกินกว่า 100 มิลลิกรัมต่อลิตร มีค่าไม่เกินกว่า 0.005 มิลลิกรัมต่อลิตร และในน้ำที่มีความกระด้างในรูปของ CaCO₃ เกินกว่า 100 มิลลิกรัมต่อลิตร มีค่าไม่เกินกว่า 0.05 มิลลิกรัมต่อลิตร
วิธีการตรวจสอบต้องเป็นไปตามคู่มือวิเคราะห์น้ำ และน้ำเสียของสมาคมวิศวกรรมสิ่งแวดล้อมแห่งประเทศไทย หรือมาตรฐานของสหรัฐอเมริกาที่กำหนดไว้

ชื่อบริษัทผู้ตรวจวัด : บริษัท เทคนิคสิ่งแวดล้อมไทย จำกัด

ชื่อบริษัทผู้วิเคราะห์ : บริษัท เทคนิคสิ่งแวดล้อมไทย จำกัด

ตารางที่ 3.4-5 (ต่อ) ผลการตรวจวัดคุณภาพน้ำผิวดิน ระยะก่อสร้าง

อันดับ	ดัชนีการตรวจวัด	หน่วย	ผลวิเคราะห์	มาตรฐาน
			คลองจาง (SW3)	
			31/05/68	
1.	pH	-	8.32	5.0-9.0
2.	DO	mg/L	4.92	≥4.0
3.	BOD	mg/L	1.4	2.0
4.	Total Hardness	mg/L as CaCO ₃	75.0	-
5.	NO ₃	mg/L	1.71	5.0
6.	NH ₃	mg/L	< 0.10	0.5
7.	Cyanide	mg/L	< 0.001	0.005
8.	Cr ⁺⁶	mg/L	< 0.02	0.05
9.	Pb	mg/L	< 0.001	0.05
10.	Cd	mg/L	< 0.001	0.005*
11.	Ni	mg/L	< 0.001	0.1
12.	Total Hg	mg/L	< 0.0005	0.002
13.	As	mg/L	0.0020	0.01
14.	Cu	mg/L	< 0.05	0.1
15.	Mn	mg/L	0.37	1.0
16.	Zn	mg/L	< 0.04	1.0
17.	Fecal Coliform Bacteria	MPN/100 mL	450	4,000
18.	Total Coliform Bacteria	MPN/100 mL	24,000	20,000

พิกัด : 47P 0745268 UTM 1446468

มาตรฐาน : ประกาศคณะกรรมการสิ่งแวดล้อมแห่งชาติ ฉบับที่ 8 (พ.ศ. 2537) (ค.ศ. 1994) เรื่องกำหนดมาตรฐานคุณภาพน้ำในแหล่งน้ำผิวดิน (แหล่งน้ำผิวดินประเภทที่ 3)

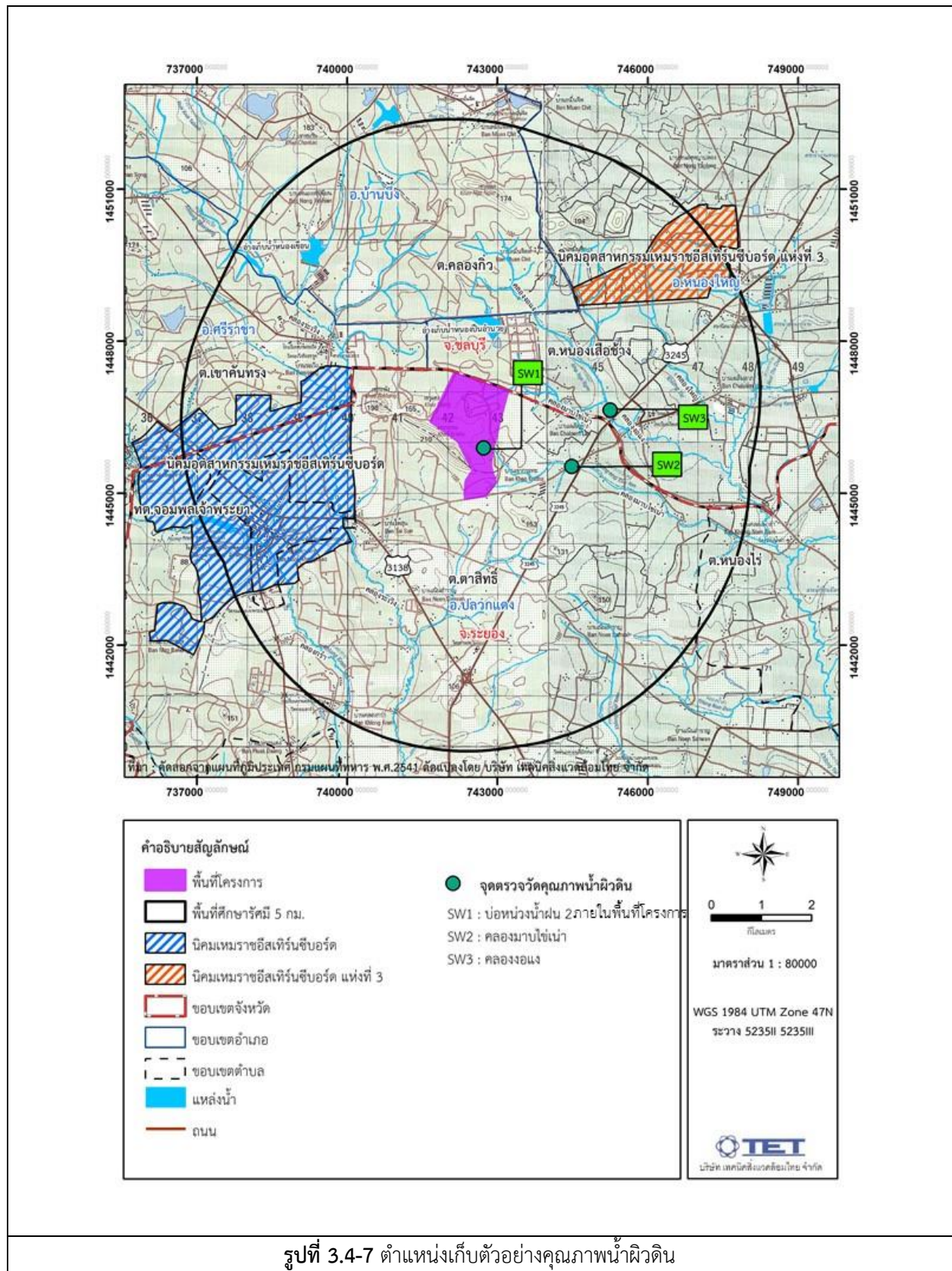
หมายเหตุ : แหล่งน้ำผิวดินประเภทที่ 3 ได้แก่ แหล่งน้ำที่ได้รับน้ำทั้งจากกิจกรรมบางประเภท และสามารถเป็นประโยชน์เพื่อ

1. การอุปโภค และบริโภคโดยต้องผ่านการฆ่าเชื้อโรคตามปกติ และผ่านกระบวนการปรับปรุงคุณภาพน้ำทั่วไปก่อน
2. การเกษตร

* แคดเมียม (Cd) ในน้ำที่มีความกระด้างในรูปของ CaCO₃ ไม่เกินกว่า 100 มิลลิกรัมต่อลิตร มีค่าไม่เกินกว่า 0.005 มิลลิกรัมต่อลิตร และในน้ำที่มีความกระด้างในรูปของ CaCO₃ เกินกว่า 100 มิลลิกรัมต่อลิตร มีค่าไม่เกินกว่า 0.05 มิลลิกรัมต่อลิตร
วิธีการตรวจสอบต้องเป็นไปตามคู่มือวิเคราะห์น้ำ และน้ำเสียของสมาคมวิศวกรรมสิ่งแวดล้อมแห่งประเทศไทย หรือมาตรฐานของสหรัฐอเมริกาที่กำหนดไว้

ชื่อบริษัทผู้ตรวจวัด : บริษัท เทคนิคสิ่งแวดล้อมไทย จำกัด

ชื่อบริษัทผู้วิเคราะห์ : บริษัท เทคนิคสิ่งแวดล้อมไทย จำกัด



	
<p>คลองมาบไข่เน่า (SW2)</p>	<p>คลองจอบแ่ง (SW3)</p>
<p>รูปที่ 3.4-8 การเก็บตัวอย่างคุณภาพน้ำผิวดิน</p>	